



TWISKE-WATERLAND PROGRAMMA BEGROTING ONDERDEEL WATERLAND

2015

Inhoudsopgave

Blz.

1. PROGRAMMAPLAN

1.1	Achtergrond	3
1.2	Meerjarenperspectief	3
1.3	Programma accenten 2015	3
1.4	Financiële uitgangspunten	3
1.5	Overzicht opbouw participantenbijdrage 2013-2015	3
1.6	Doelenboom landschap Waterland	5

2. FINANCIËLE ONDERBOUWING

2.1	Programmabegroting 2015	6
2.2	Geprognosticeerde balans	8
2.3	Meerjarenraming	9

3. BEGROTING PER DEELPROGRAMMA

3.1	Gebiedsbeheer	10
3.3	Financiën	11
3.4	Bestuursadvisering	12
3.5	Secretariaat	14
3.6	Communicatie	15
3.7	Inrichting & ontwikkeling	16
3.8	Totaal	17

4. BEPALINGEN FINANCIËEL BEHEER

4.1	Inleiding	18
4.2	Weerstandsvermogen	18
4.3	Onderhoud kapitaalgoederen	19
4.3.1	Wegen en fietspaden	19
4.3.2	Riolering	19
4.3.3	Water	19
4.3.4	Groen	19
4.3.5	Gebouwen	19
4.4	Financiering	19
4.4.1	Algemeen	20
4.4.2	Risicobeheer	20
4.5	Bedrijfsvoering	21
4.6	Verbonden partijen	21
4.7	Grondbeleid	21

5. OVERIGE GEGEVENS

5.1	Vaststelling door het algemeen bestuur	22
-----	--	----

BIJLAGEN

BIJLAGE 1	INVESTERINGSOVERZICHT PROJECTEN WATERLAND	23
BIJLAGE 2	KAART	24

1. PROGRAMMA LANDSCHAP WATERLAND 2015

1. Achtergrond

Waterland is een gebied van ongeveer 30.000 ha. tussen Amsterdam-Noord, Zaanstad, Hoorn en het Markermeer. Elf gemeenten en de provincie Noord-Holland dragen in de Gemeenschappelijke Regeling Twiske-Waterland gezamenlijk zorg voor ontwikkeling en beheer van recreatievoorzieningen in dit gebied. Met voorzieningen als fiets- en wandelpaden, kanoroutes, pontjes en recreatieknooppunten kan de recreant het gebied beleven, met haar rijke natuur- en landschapswaarden.

2. Meerjarenperspectief

- Gescheiden financiële verantwoording tussen Landschap Waterland & Twiske tot 1-1-2017
- Vervolg projecten Uitvoeringsprogramma;
- Beheer en onderhoud van recreatieve infrastructuur;
- Realiseren meekoppelprojecten Markermeerdijk.

3. Programma accenten 2015

- Vervolg geven aan uitvoeringsprogramma LW;
- Uitvoeren nieuw communicatieplan LW;
- Afronden realisatie en in beheer nemen sloepen netwerk
- Realisatie wandelrouteknooppunten netwerk;
- Voorbereiden meekoppelen recreatievoorzieningen Markermeerdijk

4. Financiële uitgangspunten 2015

- **Index:** De kosten worden verhoogd met een index voor 2015 van 1,47% gebaseerd op inflatiecijfer CBS (CPI nov. 2013). De participantenbijdrage wordt ook verhoogd met deze index van 1,47%.

5. Overzicht participantenbijdrage 2013 - 2015

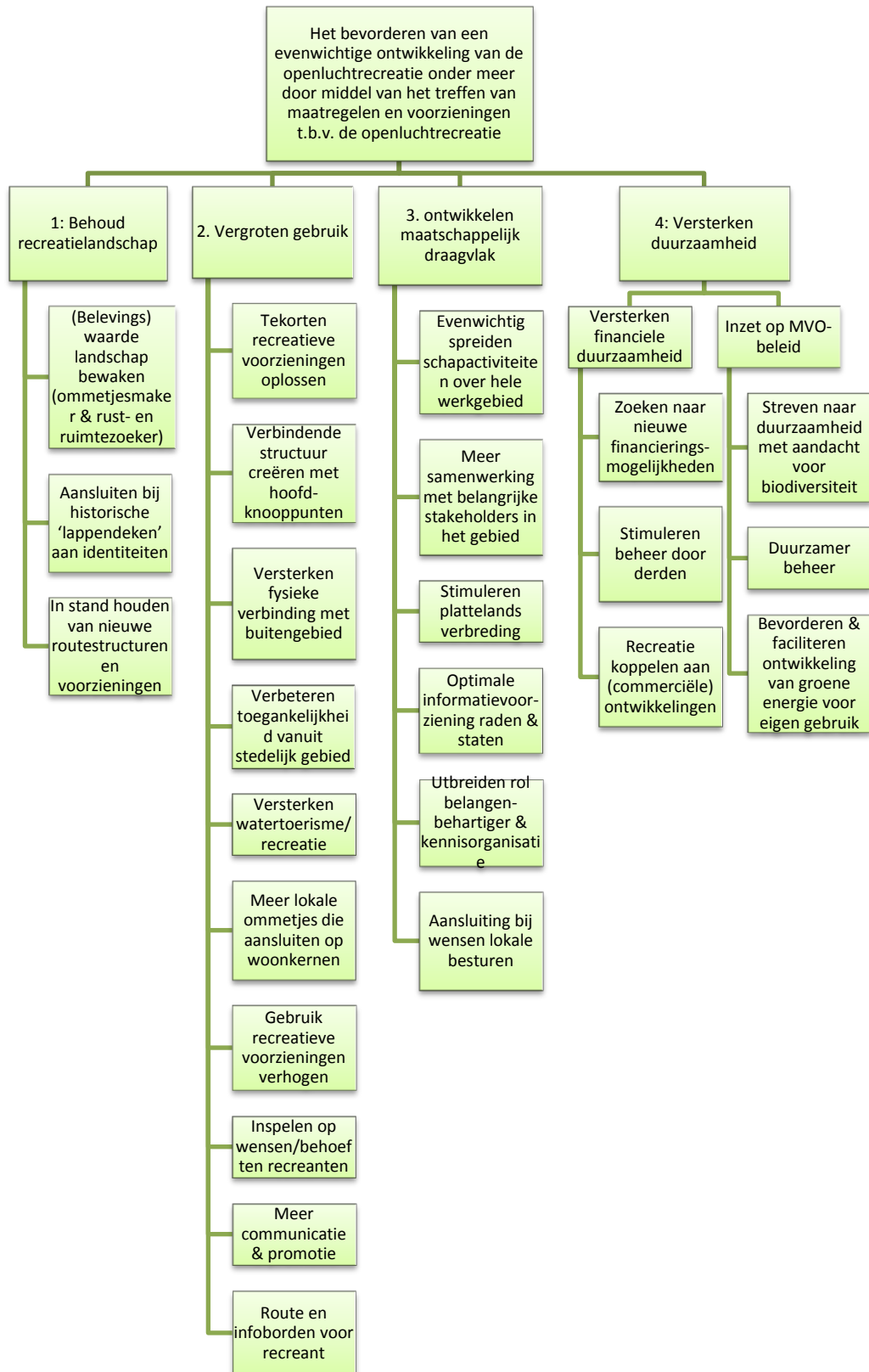
	2013	-btw	+ index - 7%*	2014
Indexatie			2,80%	
Btw-verhoging		€ 17.084		
Provincie Noord-Holland	€ 351.383	€ 8.781-	€ 15.060-	€ 327.542
Gemeente Amsterdam	€ 161.335	€ 4.032-	€ 6.916-	€ 150.387
Gemeente Beemster	€ 15.040	€ 376-	€ 644-	€ 14.020
Gemeente Edam-Volendam	€ 27.003	€ 675-	€ 1.158-	€ 25.170
Gemeente Graft de Rijk	€ 3.418	€ 86-	€ 147-	€ 3.185
Gemeente Landsmeer	€ 9.639	€ 241-	€ 413-	€ 8.985
Gemeente Oostzaan	€ 2.051	€ 51-	€ 88-	€ 1.912
Gemeente Purmerend	€ 74.652	€ 1.866-	€ 3.200-	€ 69.586
Gemeente Waterland	€ 16.065	€ 401-	€ 688-	€ 14.976
Gemeente Wormerland	€ 15.040	€ 376-	€ 644-	€ 14.020
Gemeente Zaanstad	€ 2.051	€ 51-	€ 88-	€ 1.912
Gemeente Zeevang	€ 5.947	€ 148-	€ 255-	€ 5.544
Totaal participantenbijdrage	€ 683.624	€ 17.084-	€ 29.301-	€ 637.239

* totale bezuiniging van 7% op participantenbijdrage is € 47.946. Dit bedrag is in mindering gebracht op de indexatie van de participantenbijdrage (2,8% = € 18.663).

	2014		+ index	2015		
Indexatie			1,47%			
Provincie Noord-Holland	€	327.542	€	4.815	€	332.357
Gemeente Amsterdam	€	150.387	€	2.211	€	152.598
Gemeente Beemster	€	14.020	€	206	€	14.226
Gemeente Edam-Volendam	€	25.170	€	370	€	25.540
Gemeente Graft de Rijp	€	3.185	€	47	€	3.232
Gemeente Landsmeer	€	8.985	€	132	€	9.117
Gemeente Oostzaan	€	1.912	€	28	€	1.940
Gemeente Purmerend	€	69.586	€	1.023	€	70.609
Gemeente Waterland	€	14.976	€	220	€	15.196
Gemeente Wormerland	€	14.020	€	206	€	14.226
Gemeente Zaanstad	€	1.912	€	28	€	1.940
Gemeente Zeevang	€	5.544	€	81	€	5.625
Totaal participantenbijdrage	€	637.239	€	-	€	9.367
					€	646.606

6. Doelenboom Landschap Waterland

Voor Landschap Waterland is een doelenboom opgesteld op basis van de doelstelling van de gemeenschappelijke regeling, de kaders van de ontwikkelingsvisie en het gevoerde beleid van het recreatieschap. De doelenboom is het jaarlijks het vertrekpunt voor het opstellen van het programma van het recreatieschap. Het programma is uitgangspunt voor de schapsbegroting.



2. PROGRAMMABEGROTING

Deelprogramma	Begroting 2015		saldo
	lasten	baten	
1 Gebiedsbeheer	323.033	26.417	296.616
2 Toezicht	-	-	-
3 Financiën	49.481	5.200	44.281
4 Bestuursadvisering	122.706	-	122.706
5 Secretariaat	23.462	-	23.462
6 Communicatie	58.406	-	58.406
7 Inrichting & ontwikkeling	68.720	-	68.720
Bijdrage participanten		646.606	646.606-
Totaal lasten en baten functie 1 t/m 7	645.808	678.223	32.415-
Resultaat voor bestemming	32.415		
Resultaatbestemming			
Toevoeging Algemene reserve	30.392	-	30.392
Onttrekking Algemene reserve	-		-
Toevoeging bestemmingsreserve Purmerbos	-		-
Onttrekking bestemmingsreserve Purmerbos	-		-
Toevoeging bestemmingsreserve investeringen			-
Onttrekking bestemmingsreserve investeringen			-
Toevoeg. Bestem.fonds verkoop gelden Hemmelar	2.023		2.023
Ontr. Bestem.fonds verkoop gelden Hemmeland			-
Toevoeging bestemmingsreserve verv. invest.	53.276		53.276
Onttrekking bestemmingsreserve verv. invest.		53.276	53.276-
Toevoeging bestemmingsreserve markermeerdijk			-
Onttrekking bestemmingsreserve markermeerdijk			-
Totaal lasten en baten	731.499	731.499	-
Resultaat na bestemming	-		
Totalen-generaal	731.499	731.499	-

Begroting 2014			Rekening 2013		
lasten	baten	saldo	lasten	baten	saldo
318.351	26.034	292.317	260.903	26.643	234.259
-	-	-	-	-	-
48.763	5.200	43.563	47.813	28.534	19.279
120.928	-	120.928	111.449	-	111.449
23.122	-	23.122	27.082	-	27.082
57.561	-	57.561	44.530	-	44.530
474.724	236.000	238.724	787.025	573.648	213.377
	637.239	637.239-		683.624	683.624-
1.043.449	904.473	138.976	1.278.802	1.312.450	33.647-
138.976-			33.647		
30.001	-	30.001	178.237	-	178.237
-	356.060	356.060-	-	461.310	461.310-
-	-	-	-	-	-
-	-	-	-	-	-
356.060	-	356.060	-	-	-
-	171.000	171.000-	-	-	-
2.023	-	2.023	14.204	-	14.204
-	-	-	-	-	-
52.504	-	52.504	96.000	-	96.000
-	52.504	52.504-	-	12.059	12.059-
-	-	-	300.000	-	300.000
-	-	-	-	81.424	81.424-
1.484.037	1.484.037	-	1.867.243	1.867.243	-
-			-		
1.484.037	1.484.037	-	1.867.243	1.867.243	-

2.2 GEPROGNOSTICEERDE BALANS

Tabel 2.2.1: Geprognosticeerde balans per 31-12-2014 en 31-12-2015

Aktiva	31-12-2015	31-12-2014
Materiële vaste activa		
Investerings met economisch nut	389	13.494
Vorderingen op lange termijn		
Deposito's	-	-
Leningen u/g	-	-
Totaal vorderingen op lange termijn	-	-
Saldo werkkapitaal	2.121.243	2.075.723
Totaal	2.121.632	2.089.217

Passiva	31-12-2015	31-12-2014
Reserves/fondsen		
Algemene reserve	160.393	130.001
Bestemmingsreserve Purmerbos	54.589	54.589
Bestemmingsreserve Invest.	323.434	323.434
Bestemmingsreserve verkoop gelden Hemmeland	1.280.700	1.278.677
Bestemmingsreserve Verv. Invest.	83.940	83.940
Bestemmingsreserve Markermeerdijk	218.576	218.576
Totaal reserves en fondsen	2.121.632	2.089.217
Voorzieningen		
Langlopende schulden		
Leningen o/g	-	-
Totaal	2.121.632	2.089.217

Tabel 2.2.2: Staat van reserves en fondsen

Naam van het fonds	Jaar	Saldo 1 januari	Onttrekking	Toevoeging	Saldo 31 december
Algemene reserve	2014	€ 456.060	€ 356.060	€ 30.001	€ 130.001
Bestemmingsreserve Purmerbos	2014	€ 54.589	€ -	€ -	€ 54.589
Bestemmingsreserve Invest.	2014	€ 138.374	€ 171.000	€ 356.060	€ 323.434
Bestem.fonds verkoop gelden Hemmeland	2014	€ 1.278.677	€ -	€ -	€ 1.278.677
Bestemmingsreserve Verv. Invest.	2014	€ 83.940	€ 52.504	€ 52.504	€ 83.940
Bestemmingsreserve Markermeerdijk	2014	€ 218.576	€ -	€ -	€ 218.576
Totaal reserves/fondsen		€ 2.011.640	€ 579.564	€ 438.565	€ 1.870.641
Naam van het fonds	Jaar	Saldo 1 januari	Onttrekking	Toevoeging	Saldo 31 december
Algemene reserve	2015	€ 130.001	€ -	€ 30.392	€ 160.393
Bestemmingsreserve Purmerbos	2015	€ 54.589	€ -	€ -	€ 54.589
Bestemmingsreserve Invest.	2015	€ 323.434	€ -	€ -	€ 323.434
Bestem.fonds verkoop gelden Hemmeland	2015	€ 1.278.677	€ -	€ 2.023	€ 1.280.700
Bestemmingsreserve Verv. Invest.	2015	€ 83.940	€ 53.276	€ 53.276	€ 83.940
Bestemmingsreserve Markermeerdijk	2015	€ 218.576	€ -	€ -	€ 218.576
Totaal reserves/fondsen		€ 1.870.641	€ 53.276	€ 85.691	€ 1.903.056

2.3 MEERJARENRAMING

<u>Deelprogramma</u>	<u>2015</u>	<u>2016</u>	<u>2017</u>	<u>2018</u>	<u>2019</u>
Lasten					
1 Gebiedsbeheer	323.033	327.782	332.600	337.489	342.450
2 Toezicht	-	-	-	-	-
3 Financiën	49.481	50.208	50.946	51.695	52.455
4 Bestuursadvisering	122.706	124.510	126.340	128.197	130.082
5 Secretariaat	23.462	23.807	24.157	24.512	24.872
6 Communicatie	58.406	59.265	60.136	61.020	61.917
7 Inrichting & ontwikkeling	68.720	69.730	70.755	71.795	72.851
Totaal lasten	645.808	655.301	664.934	674.709	684.627
Baten					
1 Gebiedsbeheer	26.417	26.805	27.199	27.599	28.005
2 Toezicht	-	-	-	-	-
3 Financiën	5.200	5.276	5.354	5.433	5.513
4 Bestuursadvisering	-	-	-	-	-
5 Secretariaat	-	-	-	-	-
6 Communicatie	-	-	-	-	-
7 Inrichting & ontwikkeling	-	-	-	-	-
Bijdrage participanten	646.606	656.111	665.756	675.543	685.473
Totaal baten	678.223	688.193	698.309	708.574	718.991
Resultaat voor bestemming	32.415-	32.892-	33.375-	33.866-	34.363-

NB De meerjarenraming is nu slechts geïndexeerd op basis van de programmabegroting 2014. Zodra meer duidelijkheid is over financieringsconstructies en investeringen voor de lopende projecten wordt een actuele planning gemaakt voor de meerjarenraming.

De geraamde verdeling van de bijdragen participanten in het exploitatietekort over de jaren 2015 tot en met 2019.

	<u>2015</u>	<u>2016</u>	<u>2017</u>	<u>2018</u>	<u>2019</u>
Bijdrage participanten	646.606	656.111	665.756	675.543	685.473
Verdeling:					
Provincie Noord-Holland	332.354	337.240	342.198	347.228	352.332
Gemeente Amsterdam	152.599	154.842	157.118	159.428	161.772
Gemeente Beemster	14.225	14.434	14.647	14.862	15.080
Gemeente Edam-Volendam	25.541	25.916	26.297	26.684	27.076
Gemeente Graft de Rijk	3.233	3.281	3.329	3.378	3.427
Gemeente Landsmeer	9.117	9.251	9.387	9.525	9.665
Gemeente Oostzaan	1.940	1.968	1.997	2.027	2.056
Gemeente Purmerend	70.609	71.647	72.701	73.769	74.854
Gemeente Waterland	15.195	15.419	15.645	15.875	16.109
Gemeente Wormerland	14.225	14.434	14.647	14.862	15.080
Gemeente Zaanstad	1.940	1.968	1.997	2.027	2.056
Gemeente Zeevang	5.625	5.708	5.792	5.877	5.964
	646.603	656.108	665.755	675.542	685.471

3. BEGROTING PER DEELPROGRAMMA

1 Gebiedsbeheer

Financieel overzicht:

	Begroting 2015	Begroting 2014	Jaarrekening 2013
Lasten:			
Bedrijfskosten regulier	156.542	154.272	127.328
Inzet RNH regulier	113.215	111.575	121.515
Totaal lasten regulier	269.757	265.847	248.843
Baten:			
Opbrengsten regulier	26.417	26.034	26.643
Totaal baten regulier	26.417	26.034	26.643
Saldo regulier	243.340	239.813	222.200
Lasten:			
Lasten incidenteel	53.276	52.504	12.059
Inzet RNH incidenteel	-	-	-
Totaal lasten incidenteel	53.276	52.504	12.059
Baten:			
Opbrengsten incidenteel	-	-	-
Project subsidies	-	-	-
Totaal baten incidenteel	-	-	-
Saldo incidenteel	53.276	52.504	12.059
Saldo Gebiedsbeheer	296.616	292.317	234.259

Reguliere inspanning	resultaat	behoud gebied	vergroten gebruik	duurzaamheid	maatschappelijk
dagelijks onderhouden bestaande recreatievoorzieningen	binnen budget en conform gewenste kwaliteit	x			
controleren veiligheids- en onderhoudssituatie	onveilige situaties voorkomen	x			x
updaten meerjarenraming groot onderhoud en vervangingen	actuele en haalbare meerjarenraming	x	x		
uitvoeren meerjarenraming groot onderhoud en vervangingen	uitgevoerd volgens planning en binnen budget	x	x		
bijhouden beheersysteem	beheerssysteem up to date	x			
onderhouden contacten andere gebruikers en beheerders binnen recreatiegebied	goede relaties andere partijen	x	x	x	
behandeling klachten	binnen termijn van 4 wkn behandeld		x		x
begeleiden werkzaamheden vrijwilligers en werknemers werkvoorzieningschappen	inzet nuttig voor schap en bevredigend voor deelnemers			x	x
zoeken naar mogelijkheden goedkoper beheren	hogere efficiëntie beheer	x	x	x	
inschakelen agrariers bij beheer	lagere beheerlasten	x	x		

3 Financiën

Financieel overzicht:

	Begroting 2015	Begroting 2014	Jaarrekening 2013
<u>Lasten:</u>			
Bedrijfskosten regulier	18.566	18.296	15.715
Inzet RNH regulier	30.915	30.467	32.098
Totaal lasten regulier	49.481	48.763	47.813
<u>Baten:</u>			
Opbrengsten regulier	5.200	5.200	27.343
Totaal baten regulier	5.200	5.200	27.343
Saldo regulier	44.281	43.563	20.470
<u>Lasten:</u>			
Lasten incidenteel	-	-	-
Inzet RNH incidenteel	-	-	-
Totaal lasten incidenteel	-	-	-
<u>Baten:</u>			
Opbrengsten incidenteel	-	-	1.191
Project subsidies	-	-	-
Totaal baten incidenteel	-	-	1.191
Saldo incidenteel	-	-	1.191-
Saldo Financiën	44.281	43.563	19.279

Reguliere inspanning	resultaat	behoud gebied	vergroten gebruik	duurzaamheid	maatschappelijk
opstellen van de begroting, voortgangsrapportage en jaarrekening	correcte en leesbare financiële stukken met goedkeurende controleverklaring	x		x	
voeren financiële administratie	correcte en betrouwbare administratie	x		x	
beheren financiële middelen	optimaal beheer financiële middelen volgens schatkistbankieren	x		x	
jaarlijks herijking van de berekening van het gewenste weerstandsvermogen	weerstandsvermogen geëvalueerd en up-to-date	x		x	

4 Bestuursadviesing

Financieel overzicht:

	Begroting 2015	Begroting 2014	Jaarrekening 2013
Lasten:			
Bedrijfskosten regulier	31.988	31.524	23.385
Inzet RNH regulier	80.508	79.342	85.370
Totaal lasten regulier	112.496	110.866	108.755
Baten:			
Opbrengsten regulier	-	-	-
Totaal baten regulier	-	-	-
Saldo regulier	112.496	110.866	108.755
Lasten:			
Lasten incidenteel	6.739	6.641	127
Inzet RNH incidenteel	3.471	3.421	2.567
Totaal lasten incidenteel	10.210	10.062	2.694
Baten:			
Opbrengsten incidenteel	-	-	-
Project subsidies	-	-	-
Totaal baten incidenteel	-	-	-
Saldo incidenteel	10.210	10.062	2.694
Saldo Bestuursadviesing	122.706	120.928	111.449

Onderbouwing incidentele lasten en baten (per project uitgesplitst)

	Lasten incidenteel	Baten incidenteel	Eigen bijdrage
Recreatiemonitor	10.210	-	10.210
	10.210	-	10.210

Reguliere inspanning	resultaat	behoud gebied	vergroten gebruik	duurzaamheid	maatschappelijk
adviseren bestuur	goed voorbereide besluitvorming en informele adviesing	x			
relatie met participanten onderhouden	ambtenaren en bestuurders tevreden over de dienstverlening				x
belangenbehartiging en adviesing aan derden	gereageerd op zaken met directe relatie doelstelling schap	x			x
adequaat reageren op actualiteiten	vragen binnen 2 weken beantwoord				x
bewaken uitvoering van het programma en de jaaropdracht	programma uitgevoerd conform opdracht bestuur en binnen de	x			

		behoud gebied	vergroten gebruik	duurzaamheid	maatschappelijk
Reguliere inspanning	resultaat				
monitoren van de beleidsdoelen	evaluatie van de doelen van het programma	x	x	x	x
uitvoeren haalbaarheidsonderzoek Recreatieve Meekoppelprojecten Markermeerdijk tracé	plan meekoppelen ingepast in plan voor dijkversterking HHNK		x		
Incidentele inspanning	resultaat				
recreatiemonitor: aantal bezoeken monitoren en rapporteren	aantal bezoekers gemeten conform wensen bestuur				x

5 Secretariaat

Financieel overzicht:

	Begroting 2015	Begroting 2014	Jaarrekening 2013
<u>Lasten:</u>			
Bedrijfskosten regulier	-	-	-
Inzet RNH regulier	23.462	23.122	27.082
Totaal lasten regulier	23.462	23.122	27.082
<u>Baten:</u>			
Opbrengsten regulier	-	-	-
Totaal baten regulier	-	-	-
Saldo regulier	23.462	23.122	27.082
<u>Lasten:</u>			
Lasten incidenteel	-	-	-
Inzet RNH incidenteel	-	-	-
Totaal lasten incidenteel	-	-	-
<u>Baten:</u>			
Opbrengsten incidenteel	-	-	-
Project subsidies	-	-	-
Totaal baten incidenteel	-	-	-
Saldo incidenteel	-	-	-
Saldo Secretariaat	23.462	23.122	27.082

Reguliere inspanning	resultaat	behoud gebied	vergroten gebruik	duurzaamheid	maatschappelijk
breed bekendmaken van de bestuursbesluiten	participanten op de hoogte van besluitvorming	x			x
organiseren vergaderingen AC, DB en AB, inclusief voorbereiding en nazorg	2 bestuursrondes per jaar begeleid	x			
secretariële ondersteuning	afhandeling post en telefoon, archivering	x			

6 Communicatie

Financieel overzicht:

	Begroting 2015	Begroting 2014	Jaarrekening 2013
<u>Lasten:</u>			
Bedrijfskosten regulier	14.552	14.342	7.981
Inzet RNH regulier	43.854	43.219	36.549
Totaal lasten regulier	58.406	57.561	44.530
<u>Baten:</u>			
Opbrengsten regulier	-	-	-
Totaal baten regulier	-	-	-
Saldo regulier	58.406	57.561	44.530
<u>Lasten:</u>			
Lasten incidenteel	-	-	-
Inzet RNH incidenteel	-	-	-
Totaal lasten incidenteel	-	-	-
<u>Baten:</u>			
Opbrengsten incidenteel	-	-	-
Project subsidies	-	-	-
Totaal baten incidenteel	-	-	-
Saldo incidenteel	-	-	-
Saldo Communicatie	58.406	57.561	44.530

Reguliere inspanning	resultaat	behoud gebied	vergroten gebruik	duurzaamheid	maatschappelijk
voorzien in goede & actuele terreininformatie voor recreanten en omwonenden	bebording en schriftelijke informatievoorziening up to date en betrouwbaar; gericht informatie geven over werkzaamheden in het gebied	x	x		x
benaderen pers en verwerven publiciteit	positieve free publicity verworven; activiteiten en actualiteiten verspreid	x	x		x
promoten gebied	activiteit ontwikkeld voor deelname bij promotionele dagen in		x		x
verzorgen digitale media en beheren website	website up to date, aantrekkelijk en relevant	x	x		x
gebruik sociale media	promotie schap en trekken nieuwe bezoekers		x		x

7 Inrichting & Ontwikkeling

Financieel overzicht:

	Begroting 2015	Begroting 2014	Jaarrekening 2013
<u>Lasten:</u>			
Bedrijfskosten regulier	-	-	-
Inzet RNH regulier	68.720	67.724	66.643
Totaal lasten regulier	68.720	67.724	66.643
<u>Baten:</u>			
Opbrengsten regulier	-	-	-
Totaal baten regulier	-	-	-
Saldo regulier	68.720	67.724	66.643
<u>Lasten:</u>			
Lasten incidenteel	-	350.137	644.947
Inzet RNH incidenteel	-	56.863	75.435
Totaal lasten incidenteel	-	407.000	720.383
<u>Baten:</u>			
Opbrengsten incidenteel	-	-	-
Project subsidies	-	236.000	573.648
Totaal baten incidenteel	-	236.000	573.648
Saldo incidenteel	-	171.000	146.735
Saldo Inrichting & Ontwikkeling	68.720	238.724	213.377

Reguliere inspanning	resultaat	behoud gebied	vergroten gebruik	duurzaamheid	maatschappelijk
juridische advisering	juridisch advies en toetsing uitgevoerd	x	x	x	x
beheren vastgoedcontracten	marktconforme opbrengsten uit grond, gebouwen en leisure ondernemingen	x			
aanvullen beheerssysteem	informatie beheerssysteem snel en eenvoudig toegankelijk	x			
begeleiden realisatie sloepennetwerk Laag Holland	afroden realisatie sloepennetwerk Laag Holland		x		
procesondersteuning Realisatie Poort van Waterland	procesondersteuning uitgevoerd indien er ontwikkelingen zijn geweest		x		
begeleiden realisatie wandelknooppuntennetwerk	afroden realisatie wandelknooppuntennetwerk		x		

Totaal

Financieel overzicht:

	Begroting 2015	Begroting 2014	Jaarrekening 2013
<u>Lasten:</u>			
Bedrijfskosten regulier	221.648	218.434	174.409
Inzet RNH regulier	360.674	355.449	369.258
Totaal lasten regulier	582.322	573.883	543.666
<u>Baten:</u>			
Opbrengsten regulier	31.617	31.234	53.986
Totaal baten regulier	31.617	31.234	53.986
Saldo regulier	550.705	542.649	489.680
<u>Lasten:</u>			
Lasten incidenteel	60.015	409.282	657.134
Inzet RNH incidenteel	3.471	60.284	78.002
Totaal lasten incidenteel	63.486	469.566	735.136
<u>Baten:</u>			
Opbrengsten incidenteel	-	-	1.191
Project subsidies	-	236.000	573.648
Totaal baten incidenteel	-	236.000	574.839
Saldo incidenteel	63.486	233.566	160.297
Saldo Totaal	614.191	776.215	649.977

4. BEPALINGEN FINANCIËEL BEHEER

4.1 Inleiding

Het besluit begroting en verantwoording provincies en gemeenten (BBV) is van toepassing op de begroting van Landschap Waterland. Dit betekent dat in afzonderlijke paragrafen in de begroting de beleidslijnen met betrekking tot relevante beheersmatige aspecten, alsmede tot de lokale heffingen dienen te worden vastgelegd. De begroting dient ten minste de volgende paragrafen te bevatten, tenzij het desbetreffende aspect niet aan de orde is, namelijk lokale heffingen, weerstandsvermogen, onderhoud kapitaalgoederen, financiering, bedrijfsvoering, verbonden partijen en grondbeleid.

4.2 Weerstandsvermogen

Het weerstandsvermogen geeft de mate aan waarin Landschap Waterland in staat is middelen vrij te maken om substantiële tegenvallers op te vangen, zonder dat het beleid veranderd moet worden.

Het weerstandsvermogen bestaat uit de relatie tussen de weerstandscapaciteit -zijnde de middelen en mogelijkheden waarover de Landschap Waterland beschikt om niet begrote kosten te dekken- en alle risico's waarvoor geen maatregelen getroffen zijn en die van materiële betekenis kunnen zijn in relatie tot de financiële positie.

a. Inventarisatie van de weerstandscapaciteit

De weerstandscapaciteit wordt opgebouwd uit:

1. de budgettaire ruimte (post onvoorzien);
2. de reserves;
3. de voorzieningen.

Ad 1 De budgettaire ruimte (post onvoorzien)

Binnen de begroting 2014 is geen structurele post "Onvoorzien" opgenomen, welke is bedoeld om eventuele niet voorziene lasten in de loop van het jaar te kunnen opvangen.

Bij Landschap Waterland heeft iedere onvoorzien last van substantiële betekenis, direct tot gevolg dat de uitvoering van beleid onder druk komt te staan.

Ad 2 De reserves

Reserves kunnen worden onderscheiden in algemene, bestemmings- en stille reserves. De reserves zijn weergegeven op de gerpognoستiceerde balans (hoofdstuk 2.2)

Algemene reserves

Het Landschap heeft een begrote algemene reserve van € 131.350 waar onvoorziene financiële tegenvallers (tot dat bedrag) in eerste instantie mee opgevangen kunnen worden.

Stille reserves

Stille reserves zijn activa die tegen geen of een te lage waarde zijn gewaardeerd en direct verkoopbaar zijn. Op basis van het thans gevoerde beleid heeft het recreatieschap geen stille reserves.

Ad 3 De voorzieningen

Er zijn geen voorzieningen aanwezig.

a. inventarisatie van de risico's

b. beleid omtrent weerstandscapaciteit en risico's

De weerstandscapaciteit zal ingaande het jaar 2003 conform de Gemeenschappelijke Regeling en het beleidsplan worden opgebouwd door het positieve resultaat toe te voegen aan de Algemene Reserve. Het beleid is erop gericht om de reserves te consolideren. Het recreatieschap accepteert daarbij wel het renterisico, maar geen beleggingsrisico's.

4.3 Onderhoud kapitaalgoederen

Hieronder wordt een overzicht gegeven van het onderhoud van de kapitaalgoederen, welke op basis van de BBV dienen te worden opgenomen in de begroting.

4.3.1 Wegen en fietspaden

De wegen en fietspaden, in het beheer bij het recreatieschap, worden elk jaar geïnspecteerd om vast te stellen waar onderhoud noodzakelijk is. Aan de hand van de uitkomst van de inspecties wordt jaarlijks groot onderhoud uitgevoerd.

4.3.2 Riolering

In het recreatiegebied ligt een rioleringsstelsel waarop toiletgebouwen en overige accommodaties zijn aangesloten. Voor het regulier onderhoud zijn servicecontracten afgesloten.

4.3.3 Water

Wateroppervlakken hebben een grote invloed op het landschap en de natuur en vervullen een scala aan recreatieve functies. Kwaliteitszorg is een belangrijk uitgangspunt voor het beheer en onderhoud. Daarbij moet gedacht worden aan schouwwerkzaamheden en het op diepte houden van de watergangen.

4.3.4 Groen

Het gebiedsonderhoud wordt voor het overgrote deel in opdracht van het recreatieschap door aannemers uitgevoerd. De aannemer zorgt voor tijdig maaien van het dagkampeerterrein, beplantingsvormen worden op hun specifieke functie onderhouden door middel van snoeien, kappen, dunnen en verjongen, het opruimen van afval, het schoonmaken van sloten, enz. De beheerders zien erop toe dat de aannemer tijdig aan zijn verplichtingen voldoet en coördineren de werkzaamheden c.q. stemmen die af op het gebruik van de terreinen.

Tevens wordt een beperkt deel van de onderhoudswerkzaamheden door eigen dienst medewerkers uitgevoerd.

4.3.5 Gebouwen

Jaarlijks wordt regulier onderhoud gepleegd aan gebouwen van het recreatieschap. Naast regulier onderhoud wordt er ook ieder jaar aan een aantal gebouwen groot onderhoud uitgevoerd.

4.4 Financiering

4.4.1 Algemeen

De Wet Financiering decentrale overheden (wet Fido) heeft als uitgangspunt het beheersen van risico's. De belangrijkste kenmerken in dat kader is een tweetal randvoorwaarden voor het treasurybeleid. De eerste is dat het aangaan en verstrekken van geldleningen alsmede het verlenen van garanties allen zijn toegestaan voor de uitoefening van de publieke taak. De tweede houdt in dat

Op 19 maart 2003 heeft het Algemeen Bestuur in haar openbare vergadering haar financieringsstatuut vastgesteld in gevolge artikel 57 van de wet Gemeenschappelijke Regelingen en de wet Financiering Decentrale Overheden over de kaders voor de inrichting en uitvoering van de financieringsfunctie. Tevens is in deze vergadering vastgesteld de verordening financieel beheer en controle in gevolge artikel 57 van de wet Gemeenschappelijke Regelingen en de artikelen 216 en 217 van de provinciewet.

4.4.2 Risicobeheer

Binnen de Wet Fido zijn 2 normen vermeld waaraan dient te worden voldaan. De normen bestaan uit het kasgeldlimiet en de rente-risiconorm. De kasgeldlimiet heeft betrekking op leningen met een looptijd van maximaal 1 jaar en de renterisiconorm op leningen met een looptijd vanaf 1 jaar. Het doel van deze normen uit hoofde van de wet Fido is voorkomen dat bij herfinanciering van de leningen bij (aanzienlijk) hogere rente grote schokken optreden in de hoogte van de rente die het recreatieschap moet betalen. De normen beperken de budgettaire risico's.

a. Kasgeldlimiet

De kasgeldlimiet is een bedrag ter grootte van een percentage van het totaal van de jaarbegroting bij aanvang van het jaar. Het doel van het limiet is de vlottende schuld (kortlopende leningen) te beperken. In de onderstaande tabel is de kasgeldlimiet voor het begrotingsjaar bepaald.

Berekening kasgeldlimiet

Begrotingstotaal (lasten)	€	645.808
Bij ministeriële regeling vastgestelde percentage		8,2%
Kasgeldlimiet	€	52.956

b. Renterisiconorm

De renterisiconorm is een bedrag ter grootte van een percentage van het totaal van de vaste schuld bij aanvang van het jaar. Het doel is het beperken van de gevolgen van een stijgende kapitaalmarktrente op de rente lasten van de organisatie. De norm stelt dat per jaar maximaal 20% van de vaste schuld in aanmerking mag komen voor herfinanciering of renteherziening. In de onderstaande tabel is de renterisiconorm voor het begrotingsjaar bepaald.

Berekening renterisiconorm

Stand van de vaste schuld per 1 januari	€	-
Bij ministeriële regeling vastgestelde percentage		20%

a. Renterisiconorm

	€	-
b. Renteherziening op vaste schuld o/g	€	-
c. Renteherziening op vaste schuld u/g	€	-
d. Totaal renteherziening op vaste schuld (b-c)	€	-
e. Nieuw aan te trekken vaste geldleningen	€	-
f. Nieuw verstrekte vaste geldleningen	€	-
g. Netto nieuw aan te trekken schuld (e-f)	€	-
h. Te betalen aflossing vaste schuld	€	-
i. Bedrag herfinanciering (laagste van g en h)	€	-
j. Renterisico op vaste schuld (d+g)	€	-

Begroting beneden renterisiconorm

4.5 Bedrijfsvoering

Wegens verzelfstandiging van Groenbeheer is per 1 juli 2004 de NV Recreatie Noord-Holland opgericht met de Provincie Noord-Holland als enige aandeelhouder. Hiermee is een uitvoeringsorganisatie ontstaan die als opdrachtgever voor de besturen van de recreatieschappen zal werken.

4.6 Verbonden partijen

Het recreatieschap Landschap Waterland, is een samenwerkingsverband, in de vorm van een Gemeenschappelijke regeling. De hieronder vermelde participanten nemen deel aan de Gemeenschappelijke Regeling:

Provincie Noord Holland
Gemeente Amsterdam
Gemeente Beemster
Gemeente Edam-Volendam
Gemeente Graft De Rijk
Gemeente Landsmeer
Gemeente Purmerend
Gemeente Waterland
Gemeente Zeevang
Gemeente Oostzaan
Gemeente Zaanstad

4.7 Grondbeleid

Het Recreatieschap is van mening dat gebieden die binnen de grenzen van de Gemeenschappelijke Regeling vallen, in het beheer van het recreatieschap thuishoren.

Indien het landschap enig zakelijk dan wel persoonlijk recht verwerft op gronden, grenzend aan het gebied, worden deze gronden toegevoegd aan de gemeenschappelijke regeling.

5. OVERIGE GEGEVENS

5.1 Vaststelling van het algemene bestuur

Aldus vastgesteld door het Algemeen Bestuur van het Recreatieschap Twiske-Waterland in de openbare vergadering van 19 juni 2014.

voorzitter,
Dhr. J.H.M. Bond

BIJLAGE 1

Investeringsoverzicht Projecten Waterland

Omschrijving	totaalbedrag investering	2012		2013		2014		2015	
		uitgaven	te ontv. subsidie / bijdragen	uitgaven	te ontv. subsidie / bijdragen	uitgaven	te ontv. subsidie / bijdragen	uitgaven	te ontv. subsidie / bijdragen
		2012		2013		2014		2015	
Groengebied Purmerland ***	8.024.487			-	-	30.000	30.000	-	-
Nieuwe projecten:									
Aanleg electrobootroute fase 2	91.500	364.368	364.368	469.790	405.790	133.000	61.000	-	-
Aanlegpl./recreatietoervaart Waterland west	74.000	74.000	31.092	-	-	-	-	-	-
Voetpaden Wormer en Jisperveld	112.000	24.000	-	25.820	-	-	-	-	-
Fietspad Purmerbos-Edam	109.000			109.000	50.000	109.000	50.000		
Sloepennetwerk Laag Holland	155.000					95.000	95.000	-	-
Toeristische overstappunten	80.000	80.000		30.000		-		-	
Wandelroutenetwerk	40.000					40.000			
Vervanging informatiepanelen e.a.	30.000	30.000		46.504		52.504		53.576	
Bruto investering / subsidie	8.715.987	572.368	395.460	681.114	455.790	459.504	236.000	53.576	-
Verwachte netto investering per jaar		176.908		225.324		223.504		53.576	

Groengebied Purmerland

De totale investering is inclusief € 1.021.005,- , zijnde 25 ha grondinbreng door de gemeente Purmerend.

BIJLAGE 2 KAART

LANDSCHAP WATERLAND



recreatiegebied	auto snelweg	camping	museum	startpunt vaarroutes
gras- /weiland	verharde weg	fort	pont voor auto's	startpunt wandelroutes
water	pont verbinding	golfbaan	pont voor fietsers en voetgangers	station
bebouwing	N-weg	informatiepunt	speel-/ligweide	uitzichtpunt
industrie	A-weg	jachthaven	speelvoorziening	vuurtoren
spoorweg	reservaatgebied	molen	startpunt fietroutes	VV